

GUIDE PRATIQUE

# Les dispositifs d'accompagnement à la transition écologique

Mars 2025



L'essentiel pour les entreprises  
du territoire

MÉTROPOLE

GRAND LYON

# Édito

Face aux grandes crises que nous traversons, la transition écologique est plus que jamais une nécessité. C'est également une responsabilité collective dans laquelle il est indispensable que les acteurs économiques s'engagent, avec à la clé une opportunité réelle de création de nouvelle valeur.

Que ce soit pour l'optimisation des ressources avec des gains à court terme ou pour une véritable transition de l'activité d'une entreprise, de nombreux dispositifs d'accompagnement sont accessibles sur notre territoire.

Notre objectif est de stimuler et d'encourager les initiatives des chefs d'entreprise pour construire l'économie de demain : une économie bas carbone, responsable, économe en ressources, respectueuse de l'environnement et créatrice d'emplois locaux durables et non délocalisables.

Mais il est parfois compliqué de savoir quel chemin suivre, surtout pour des dirigeants qui sont impliqués au quotidien dans de nombreuses tâches et ont besoin de soutien pour les orienter vers les dispositifs les plus adaptés.

C'est toute l'ambition de ce guide que de mettre en lumière les différentes offres et les problématiques auxquelles répond chacune d'entre elles.

Par ce guide, la Métropole de Lyon signe son soutien à l'ensemble de son tissu économique pour s'engager ensemble vers un territoire plus coopératif et résilient.



**Bruno Bernard,**  
Président de la Métropole  
de Lyon

# Sommaire

## Soutenabilité des ressources 4

Guide pratique pour la gestion des déchets professionnels	5
Diag Écoconception	5
Annuaire des déchets et du réemploi	5
Diagnostic Économie circulaire	5
Parcours Pivot Circulaire	6
Diag Éco-Flux	6
Soutien à l'économie de la fonctionnalité et de la coopération	6
Appel à projets ACV	6

## Énergie et climat 7

Guide sur la production d'énergie solaire en entreprise	8
Cadastre solaire	8
Diag Décarbon'Action	8
Lyon Éco Énergie	9
Diag Perf'Immo	9
Lyon Éco Énergie +	9
Bureaux à Énergie Positive	9
Pacte Industrie	10
Performance environnementale et énergétique	10
Prime Éco-chaleur	10
Booster Entreprises Éco-Énergie Tertiaire	11
Certificats d'Économie d'Énergie (CEE)	11
AAP Bilan carbone collectif	11
AAP pour la décarbonation de l'industrie	11

## Eau, biodiversité et adaptation 12

Guide de gestion des eaux pluviales à la parcelle	13
Guide de gestion des effluents industriels	13
Guide des actions pour la biodiversité	13
Diag Adaptation	13
Diagnostic eau	13
Accompagnement technique sur les eaux pluviales et les rejets toxiques	14
Marathon de la biodiversité	14
Aides de l'Agence de l'eau Rhône Méditerranée Corse	14

## Mobilité 15

Agence des Mobilités	16
Démarche de mobilité durable en entreprise	16

Plans de mobilité employeur commun	16
Aides à l'acquisition de véhicules propres pour le transport de marchandises	16
Réduction des dépenses liées aux opérations logistiques	17

## Diagnostics, formations et financements divers 18

Kelimpact	19
Impactomètre	19
E-Parcours Transition énergétique et écologique (TEE)	19
Formation sur la commande publique	19
MOOC « Comprendre la crise écologique pour réinventer l'entreprise »	20
Prestataires de l'accompagnement à la transformation durable des entreprises	20
Conseil en « stratégie environnement »	20
AAP Transition écologique des entreprises	20
Tremplin pour la transition écologique des PME	21
Volontariat Territorial en Entreprise « Vert »	21

## Sites ressources 22

## Des collectifs locaux pour développer des projets à impact positif 23

### LES PÔLES DE COMPÉTITIVITÉ, CLUSTERS ET RÉSEAUX 24

### LES COLLECTIFS ANIMÉS PAR LA MÉTROPOLE AUTOUR DES THÉMATIQUES DE TRANSITION 27

## Lexique 29

Tout au long de ce guide, ces pictogrammes vous indiquent le type de dispositif proposé.

INFORMEZ-VOUS



BÉNÉFICIEZ D'UN ACCOMPAGNEMENT



TROUVEZ DES FINANCEMENTS



# Soutenabilité des ressources





## Guide pratique pour la gestion des déchets professionnels

**STRUCTURE** Métropole de Lyon

**DESCRIPTION** Un guide pour connaître votre responsabilité en matière de gestion des déchets et vous accompagner dans la réduction de leur production et de leur gestion conformément aux réglementations en vigueur.

€ Gratuit

**POUR** Toutes les entreprises

**CONTACT** Inès Jennepin,  
Responsable déchets des professionnels,  
ijennepin@grandlyon.com

**EN SAVOIR + :** [https://www.grandlyon.com/fileadmin/user\\_upload/media/pdf/proprete\\_gp\\_dechetspro.pdf](https://www.grandlyon.com/fileadmin/user_upload/media/pdf/proprete_gp_dechetspro.pdf)



## Diag Écoconception

**STRUCTURES** ADEME et Bpifrance

**DESCRIPTION** Un dispositif pour évaluer la performance environnementale de vos produits, services ou procédés. En 6 à 8 mois et grâce à l'intervention d'experts qualifiés, vous pourrez :

- sensibiliser vos équipes à l'écoconception et former un référent ;
- réaliser une Analyse du Cycle de Vie ;
- identifier les leviers d'écoconception et préparer la mise en œuvre d'un plan d'actions.

€ Cofinancé par l'ADEME, Bpifrance et le Pôle Écoconception, avec un reste à charge de :

- 5400€ HT pour les entreprises de 1 à 49 salariés et moins de 10 M€ de CA ou de total de bilan ;
- 7200€ HT pour les entreprises de 50 à 249 salariés et moins de 50 M€ de CA ou 43 M€ de total de bilan.

**POUR** Les PME respectant certains critères. Au-delà de ces seuils, les demandes sont étudiées au cas par cas.

**CONTACT** diagecoconception@bpifrance.fr ou votre chargé d'affaires Bpifrance

**EN SAVOIR + :** <https://www.bpifrance.fr/catalogue-offres/diagnostic-ecoconception>



## Annuaire des déchets et du réemploi

**STRUCTURE** Métropole de Lyon

**DESCRIPTION** Un répertoire en accès libre sur la plateforme de données métropolitaines qui recense tous les acteurs de la Métropole de Lyon spécialisés dans la gestion et la réduction des déchets ainsi que dans le réemploi. Ils sont classés par catégorie (déchets dangereux ou banals) et par matière (mobilier, textiles, biodéchets...).

€ Gratuit

**POUR** Toutes les entreprises

**CONTACT** Inès Jennepin,  
Responsable déchets des professionnels,  
ijennepin@grandlyon.com

**EN SAVOIR + :** <https://data.grandlyon.com/portail/fr/jeux-de-donnees/annuaire-de-solutions-de-reduction-et-gestion-des-dechets-pour-les-professionnels-de-la-metropole-de/info>



## Diagnostic Économie circulaire

**STRUCTURE** CCI

**DESCRIPTION** Le diagnostic Économie circulaire permet de faire un état des lieux, à 360 degrés, sur la transition écologique de votre entreprise. L'échange se fait sur les 7 piliers de l'économie circulaire et, à son issue, il vous est proposé un plan d'actions personnalisé et un accompagnement dans sa mise en œuvre.

€ Gratuit

**POUR** Les entreprises commerciales, industrielles et de services

**CONTACT** [infos@lyon-metropole.cci.fr](mailto:infos@lyon-metropole.cci.fr)

**EN SAVOIR + :** <https://www.lyon-metropole.cci.fr/votre-besoin/accompagnement-developpement-durable>



## Parcours Pivot Circulaire

**STRUCTURES** Métropole de Lyon  
et ses partenaires

**DESCRIPTION** Un accompagnement de 10 entreprises industrielles dans la mise en œuvre d'un projet circulaire pour :

- faire émerger de nouveaux business models (substitution matières, réparation, réemploi, remanufacture, rétrofit, réversibilité, etc.) ;
- diversifier le chiffre d'affaires avec des productions robustes d'un point de vue économique, et vertueuses d'un point de vue environnemental ;
- échanger entre pairs industriels sur les freins et leviers de l'industrie circulaire.

€ Reste à charge selon le chiffre d'affaires

**POUR** Les PME, ETI et grands comptes industriels du territoire de la Métropole.

**CONTACT** Pascale Payan,  
Coordinatrice de l'activité de formation,  
pascale.payan@franceclusters.com

**EN SAVOIR + :**

<https://www.franceclusters.fr/nos-projets/parcours-pivot-circulaire>



## Diag Éco-Flux

**STRUCTURES** Bpifrance et ADEME

**DESCRIPTION** Un dispositif pour identifier les pertes cachées liées à la consommation des flux (eau, énergie, matière, déchets) et définir un plan d'actions :

- analyse sur site des pratiques de l'entreprise pour repérer les sources d'économie ;
- définition d'un plan d'actions personnalisé ;
- mise en place des actions en réalisant des points de suivi avec le prestataire.

€ Cofinancé à 50 % par l'ADEME, avec un reste à charge selon la taille de l'entreprise :

- 2000€ si 20 à 49 salariés ;
- 3000€ si 50 à 250 salariés.

**POUR** Les entreprises de 20 à 250 salariés

**CONTACT** [diagecoflux@bpifrance.fr](mailto:diagecoflux@bpifrance.fr) ou votre chargé d'affaires Bpifrance

**EN SAVOIR + :** <https://www.bpifrance.fr/catalogue-offres/diagnostic-eco-flux>



## Soutien à l'économie de la fonctionnalité et de la coopération

**STRUCTURE** ADEME

**DESCRIPTION** L'ADEME finance en partie une étude de diagnostic ou d'accompagnement pour analyser le périmètre du besoin et dimensionner l'offre de services d'un modèle de développement fondé sur l'économie de la fonctionnalité et de la coopération.

€ 60 % (grandes entreprises), 70 % (PME) et 80 % (TPE) des dépenses éligibles.

**POUR** Toutes les entreprises

**CONTACT** Passer par la plateforme Agir

**EN SAVOIR + :** <https://agirpoulatransition.ademe.fr/entreprises/aides-financieres/2025/soutien-a-leconomie-fonctionnalite-cooperation?cible=79>



## Appel à projets ACV

**STRUCTURE** Métropole de Lyon

**DESCRIPTION** Ce financement concerne les projets qui ont pour objectif de :

- réaliser une analyse du cycle de vie (ACV) d'un de vos produits/services ;
- identifier les pistes d'amélioration continue ;
- sensibiliser les personnes concernées.

En option, réaliser une revue critique et préparer les pistes de communication.

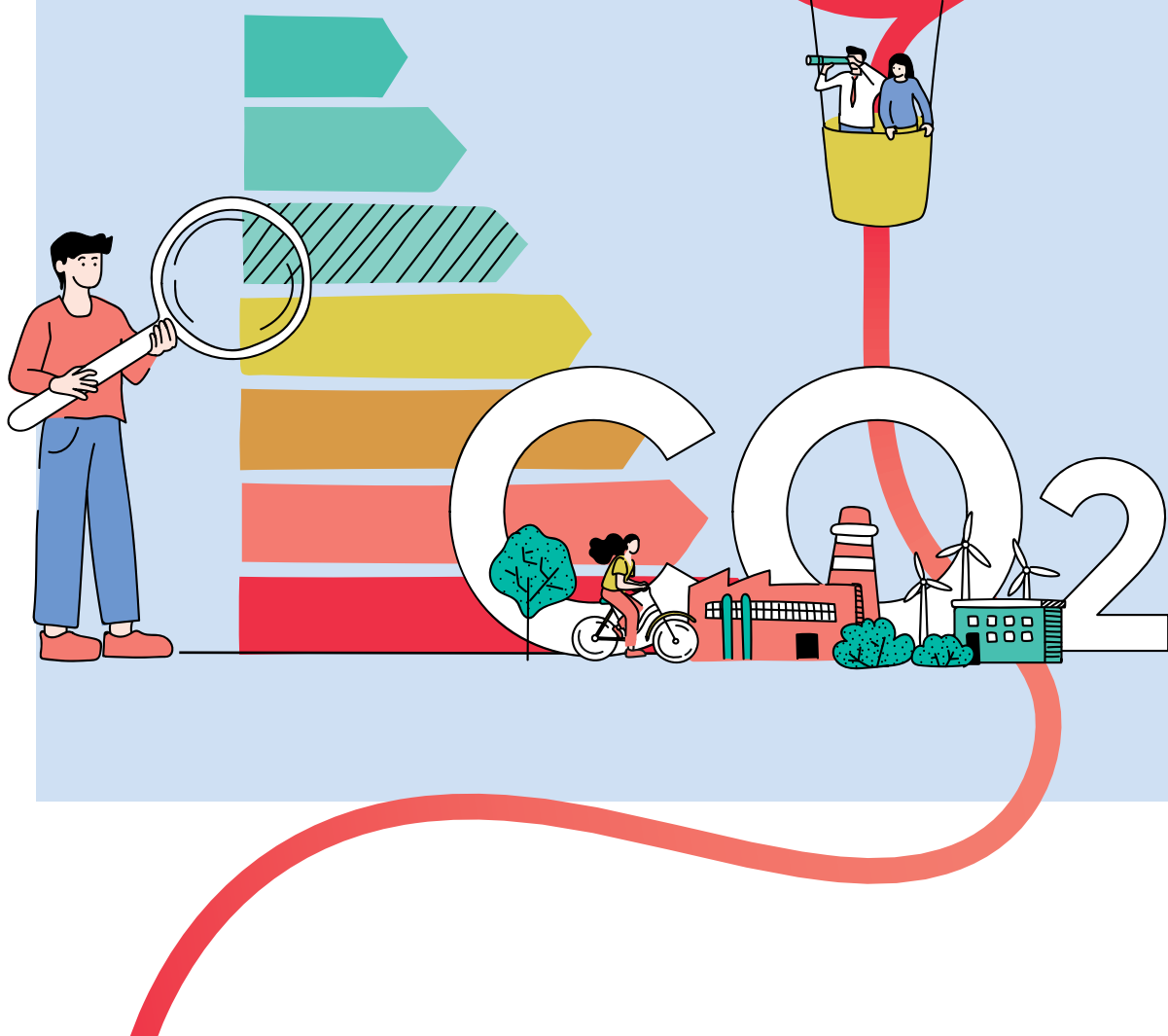
€ Prise en charge de 50 % du prix HT de l'accompagnement (max 10 000 €/entreprise), avec le prestataire de votre choix.

**POUR** Les TPE, PME, ETI, Associations (AAP ouvert jusqu'au 31 mai 2025)

**CONTACT** Laureline Bourit,  
Cheffe de projet économie circulaire,  
[lbourit@grandlyon.com](mailto:lbourit@grandlyon.com)

**EN SAVOIR + :** <https://www.grandlyon.com/services/appels-a-projets/transformation-durable-des-entreprises>

# Énergie et Climat





## Guide sur la production d'énergie solaire en entreprise

**STRUCTURE** Métropole de Lyon

**DESCRIPTION** Cette plaquette apporte les informations essentielles sur les avantages à développer l'énergie photovoltaïque, les obligations réglementaires, les grandes étapes d'un projet d'énergie solaire, et les ressources clés pour avancer dans votre projet.

€ Gratuit

**POUR** Toutes les entreprises

**CONTACT** Raphaël Youssoufian,  
Chargé de mission transition énergétique,  
ryoussoufian@grandlyon.com

**EN SAVOIR + :** [https://www.grandlyon.com/fileadmin/user\\_upload/media/pdf/economie/20240210\\_entreprises\\_transition-energie-solaire.pdf](https://www.grandlyon.com/fileadmin/user_upload/media/pdf/economie/20240210_entreprises_transition-energie-solaire.pdf)



## Cadastre solaire

**STRUCTURE** Métropole de Lyon

**DESCRIPTION** Un outil qui permet d'indiquer le rayonnement solaire reçu par une toiture ainsi que le potentiel de production d'énergie d'un bâtiment. Il permet de déterminer la viabilité d'un projet de production solaire photovoltaïque ou thermique.

€ Gratuit

**POUR** Toutes les entreprises

**CONTACT** Camille Soulez,  
Cheffe de projet Transition énergétique,  
csoulez@grandlyon.com

**EN SAVOIR + :** <https://cadastresolaire.grandlyon.com>



## Diag Décarbon'Action

**STRUCTURES** ADEME et Bpifrance

**DESCRIPTION** Un dispositif qui vise à initier la décarbonation de l'entreprise en lui permettant de mesurer ses émissions de gaz à effet de serre sur l'ensemble de la chaîne de valeur ; construire son plan de décarbonation ; mettre en place les premières actions de la conduite du changement (alignement des équipes, formation, communication, etc.) et donner les moyens de valoriser cette démarche auprès des clients-fournisseurs.

L'accompagnement d'une durée de 6 à 8 mois est opéré par un bureau d'études certifié.

€ Le reste à charge est de 6 000 € HT.

**POUR** Les entreprises de moins de 500 salariés, n'ayant jamais réalisé de bilan gaz à effet de serre et avec plus d'un an d'existence.

**CONTACT** [diagdecarbonaction@bpifrance.fr](mailto:diagdecarbonaction@bpifrance.fr) ou votre chargé d'affaires Bpifrance

**EN SAVOIR + :** <https://diag.bpifrance.fr/diag-decarbon-action>







## Lyon Éco Énergie

**STRUCTURES** La Métropole de Lyon et ses partenaires

**DESCRIPTION** Un accompagnement en 4 étapes pour optimiser les consommations énergétiques, réduire les factures d'énergie, hiérarchiser les actions à mettre en œuvre et sensibiliser les salariés de l'entreprise aux bonnes pratiques :

- visite du site par un conseiller qui étudie les installations et collecte les données ;
- analyse des factures énergétiques ;
- rapport final et pistes d'action, outils de suivi et bonnes pratiques ;
- point d'étape un an après.

€ Gratuit

**POUR** Les entreprises de moins de 250 salariés

**CONTACT** Nicolas Leprêtre, Chef de projet transition écologique des entreprises, nlepretre@grandlyon.com

**EN SAVOIR + :** <https://www.grandlyon.com/lyon-eco-energie>



## Diag Perf'Immo

**STRUCTURE** Bpifrance

**DESCRIPTION** Un dispositif de conseil sur 3 à 6 mois, opéré par un bureau d'études spécialiste, pour évaluer la performance énergétique des bâtiments, définir des scénarios et inscrire votre entreprise dans une trajectoire conforme aux objectifs du décret tertiaire.

€ Coût variable dans une fourchette entre 3000 € et 15000 € HT avec une subvention par l'ADEME de 40% du montant total HT (dans la limite de 6 800€ par site) pour les PME.

**POUR** Les entreprises propriétaires de bâtiment(s) à usage tertiaire ou mixte industriel-tertiaire

**CONTACT** diagperfimmo@bpifrance.fr ou son chargé d'affaires Bpifrance

**EN SAVOIR + :** <https://www.bpifrance.fr/catalogue-offres/diagnostic-perfimmo>



## Lyon Éco Énergie+

**STRUCTURE** Métropole de Lyon

**DESCRIPTION** Un dispositif qui complète le dispositif « Lyon Éco Énergie » : les entreprises ayant préalablement bénéficié d'une visite menée par un conseiller Énergie pourront voir financer jusqu'à 30 % du coût des travaux préconisés.

€ Jusqu'à 10 000 € d'aide selon le projet

**POUR** Les entreprises de moins de 250 salariés

**CONTACT** Nicolas Leprêtre, Chef de projet Transition écologique des entreprises, nlepretre@grandlyon.com

**EN SAVOIR + :** <https://www.grandlyon.com/lyon-eco-energie>



## Bureaux à Énergie Positive

**STRUCTURE** ALEC Lyon

**DESCRIPTION** L'accompagnement d'équipes de salariés pour embarquer collectivement vers un lieu de travail plus sobre en eau et en énergie :

- récoltez des astuces pour économiser les ressources en eau et en énergie ;
- formez des éclaireurs pour embarquer et épauler le reste de l'équipe ;
- cheminez collectivement pour créer votre « Road Map ».

3 phases (exploration, conception et envoi) en 3 séances de 3h, avec un état des lieux des pratiques, des rôles pour les participants, une initiation à l'accompagnement au changement.

€ Sur devis

**POUR** Toutes les entreprises

**CONTACT** Chloé Spitz, Chargée de mission Sensibilisation et Accompagnement, chloe.spitz@alec-lyon.org

**EN SAVOIR + :** <https://www.alec-lyon.org/nos-services/education-et-formation/bureaux-a-energie-positive>



## Pacte Industrie

**STRUCTURES** ADEME et ATEE

**DESCRIPTION** Un programme d'accompagnement « à la carte » dans la transition énergétique et bas carbone par le biais de formations et d'accompagnements sous la forme d'études ou de coachings à destination des référents techniques, des responsables RSE, des directeurs financiers et des dirigeants des entreprises industrielles. Trois parcours sont disponibles : management de l'énergie, stratégie (ACT Pas à Pas) et financement des projets (ACT évaluation). Il permet de structurer la démarche de l'entreprise, et d'aider dans le choix d'actions adaptées et d'investissements.

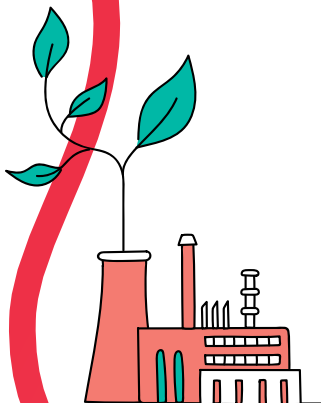
€ Selon les accompagnements :

- de 40 à 80 % des coûts des formations ;
- de 60 à 70 % des prestations d'études et de coaching (prestataire référencé) ;
- prime pour la mise en place de la norme ISO 50 001 (max 40 000 €, 20 % des dépenses énergétiques annuelles).

**POUR** Les entreprises industrielles

**CONTACT** Anthony Celli,  
Ingénieur Décarbonation de l'Industrie,  
anthony.celli@ademe.fr

**EN SAVOIR + :** <https://agirpoulatransition.ademe.fr/entreprises/demarche-decarbonation-industrie/pacte-industrie>



## Performance environnementale et énergétique

**STRUCTURE** Région Auvergne-Rhône-Alpes

**DESCRIPTION** Ce programme du dispositif « Région Industrie – Conseil Industrie du futur » permet de :

- réaliser des audits, diagnostics, états des lieux avec un plan d'actions ;
- optimiser les consommations (eau, énergie, matière, etc.) par un meilleur contrôle du procédé et des technologies utilisées ;
- favoriser l'intégration d'énergies renouvelables et de récupération, et l'utilisation de matières premières renouvelables, recyclées ou locales ;
- réfléchir à de nouveaux modèles économiques plus durables.

€ Cofinancé à 50 % par la Région Auvergne-Rhône-Alpes (montant max 16 000 €).

**POUR** Les PME et ETI de la région AURA du secteur industrie et services à l'industrie

**CONTACT** industriedufutur@auvergnerhonealpes-entreprises.fr

**EN SAVOIR + :** <https://www.auvergnerhonealpes-entreprises.fr/performanceenergetique>



## Prime Éco-chaleur

**STRUCTURE** Métropole de Lyon

**DESCRIPTION** Un dispositif d'accompagnement technique, organisationnel et financier à destination des entreprises pour réaliser des études et travaux destinés à la production de chaleur renouvelable (solaire thermique, bois-énergie, géothermie et réseaux de chaleur associés).

€ Un accompagnement technique complet par l'ALEC Lyon. Jusqu'à 70 % d'aides pour les études préalables. Une aide forfaitaire (en €/MWh) selon la source d'énergie.

**POUR** Toutes les organisations du territoire de la Métropole

**CONTACT** prime-ecochaleur@alec-lyon.org

**EN SAVOIR + :** <https://www.alec-lyon.org/services/aides-et-accompagnements/la-prime-eco-chaleur>

## € Booster Entreprises Éco-Énergie Tertiaire

**STRUCTURE** ADEME

**DESCRIPTION** Un dispositif pour accompagner financièrement et techniquement la rénovation énergétique de vos bâtiments d'activité tertiaire, grâce à une offre d'ingénierie sur deux volets :

- audit énergétique et accompagnement à la mise en œuvre des actions pour les entreprises non assujetties au décret tertiaire ;
- ingénierie pour réaliser des travaux d'économie d'énergie pour tout type d'entreprise.

€ Co-financement à hauteur de 60 % à 80 % en fonction des typologies d'entreprises et des phases d'accompagnement. Plafond : 10 000 € HT pour l'audit/accompagnement, 100 000 € HT pour la maîtrise d'œuvre.

**POUR** Les PME et ETI

**EN SAVOIR + :** <https://agirpoulatransition.ademe.fr/entreprises/aides-financieres/2023/booster-entreprises-eco-energie-tertiaire-reduire-facture-energetique-gagner>

## € Les Certificats d'Économie d'Énergie (CEE)

**STRUCTURE** État

**DESCRIPTION** Un dispositif encadré par l'État engageant les fournisseurs et distributeurs d'énergie à financer des travaux de rénovation énergétique dans tous les secteurs d'activité (résidentiel, tertiaire, industriel, agricole, transport, etc.).

Dans ce cadre, les entreprises vont pouvoir améliorer leur efficacité énergétique via :

- une diminution de leurs coûts de fonctionnement ;
- une aide au financement des travaux de rénovation énergétique et/ou conseils de la part de leurs fournisseurs ;
- ou encore une valorisation de leur patrimoine en cas de travaux de rénovation énergétique.

€ Les montants des aides sont variables selon le projet.

**POUR** Toutes les entreprises

**CONTACT** Consultez un conseiller dédié au territoire à partir du site internet

**EN SAVOIR + :** <https://france-renov.gouv.fr/aides/cee>

## € Appel à projets Bilan carbone collectif

**STRUCTURE** Métropole de Lyon

**DESCRIPTION** Un dispositif qui apporte un soutien financier dans la réalisation de votre bilan carbone et d'un plan d'actions pour maîtriser votre impact environnemental.

Votre projet devra intégrer :

- la réalisation d'un bilan gaz à effet de serre intégrant les 3 scopes ;
- l'élaboration d'un plan d'actions de réduction des émissions de gaz à effet de serre ;
- des actions de sensibilisation auprès des dirigeants et des salariés ;
- une dimension collective/interentreprises aux étapes clés de votre démarche.

€ Prise en charge de 50 % du prix HT de l'accompagnement (montant max 4 000 €/entreprise), avec le prestataire de votre choix.

**POUR** Les TPE, PME ou groupements d'entreprises (AAP ouvert jusqu'au 31 mai 2025)

**CONTACT** Nicolas Leprêtre,  
Chef de projet Transition écologique  
des entreprises, [nlepretre@grandlyon.com](mailto:nlepretre@grandlyon.com)

**EN SAVOIR + :** <https://www.grandlyon.com/services/appels-a-projets/transformation-durable-des-entreprises>

## € Appels à projets pour la décarbonation de l'industrie

**STRUCTURE** ADEME

**DESCRIPTION** Des soutiens financiers au déploiement de solutions matures et de projets de décarbonation profonde des activités industrielles. Ces appels à projets, régulièrement mis à jour, sont ouverts pour aider dans les différents projets d'énergies décarbonées et d'innovations de l'industrie.

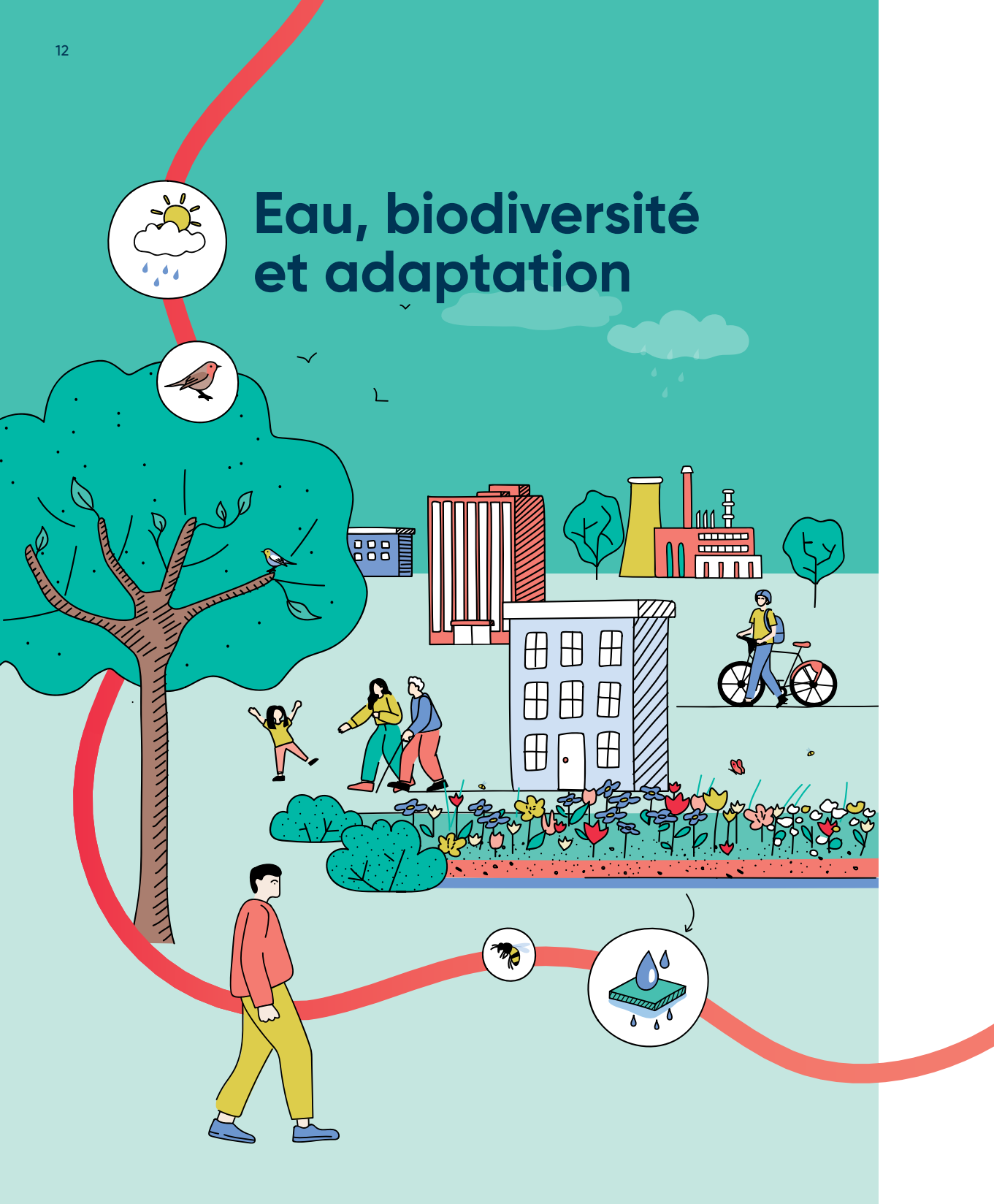
€ Variable en fonction des appels à projets ouverts

**POUR** Les entreprises industrielles

**CONTACT** Éliot Magnin,  
Chargé de mission Décarbonation de l'industrie,  
[eliot.magnin@ademe.fr](mailto:eliot.magnin@ademe.fr)

**EN SAVOIR + :** <https://agirpoulatransition.ademe.fr/entreprises/aides-financieres/20240530/decarbonation-industrie-decarb-ind-25>

# Eau, biodiversité et adaptation





## Guide sur la gestion des eaux pluviales à la parcelle

**STRUCTURE** Métropole de Lyon

**DESCRIPTION** Une plaquette qui détaille les enjeux et bénéfices d'une infiltration à la parcelle ainsi que les obligations réglementaires associées. Elle présente une variété de solutions, redirige vers des guides plus détaillés et met en avant les dispositifs d'aide technique et financière.

€ Gratuit

**POUR** Toutes les entreprises

**CONTACT** Cellule Ville perméable, villepermeable@grandlyon.com,

**EN SAVOIR + :** [https://www.grandlyon.com/fileadmin/user\\_upload/media/pdf/eau/20250206\\_ville-permeable-entreprises.pdf](https://www.grandlyon.com/fileadmin/user_upload/media/pdf/eau/20250206_ville-permeable-entreprises.pdf)



## Guide de gestion des effluents industriels

**STRUCTURE** Métropole de Lyon

**DESCRIPTION** Une plaquette qui répertorie les prescriptions en matière de gestion des eaux usées industrielles, domestiques et pluviales. Après un rappel général sur l'importance de supprimer les substances toxiques à la source, elle présente le dispositif d'accompagnement des entreprises sur les volets technique et financier.

€ Gratuit

**POUR** Toutes les entreprises en lien avec les rejets industriels

**CONTACT** Service rejets non domestiques : rnd@grandlyon.com

**EN SAVOIR + :** [https://www.grandlyon.com/fileadmin/user\\_upload/media/pdf/eau/assainissement/guidepro\\_eausanstoxyques.pdf](https://www.grandlyon.com/fileadmin/user_upload/media/pdf/eau/assainissement/guidepro_eausanstoxyques.pdf)



## Guide des actions pour la biodiversité

**STRUCTURE** Métropole de Lyon

**DESCRIPTION** Un guide qui décrypte les enjeux de la biodiversité à l'échelle des entreprises. Il détaille les grandes étapes pour passer à l'action, les outils et les labels à disposition.

€ Gratuit

**POUR** Toutes les entreprises

**CONTACT** Nathanaël Cottebrune, Chargé de mission nature biodiversité, ncottebrune@grandlyon.com

**EN SAVOIR + :** [https://www.grandlyon.com/fileadmin/user\\_upload/media/pdf/economie/20240210\\_entreprises\\_biodiversit%C3%A9.pdf](https://www.grandlyon.com/fileadmin/user_upload/media/pdf/economie/20240210_entreprises_biodiversit%C3%A9.pdf)



## Diag Adaptation

**STRUCTURE** Bpifrance

**DESCRIPTION** Un accompagnement de 7 jours sur 3 à 6 mois pour identifier les risques physiques liés au changement climatique (état des lieux des enjeux et vulnérabilités) et construire un premier plan d'actions chiffré et priorisé.

€ Reste à charge de 2000€ HT pour les sites de 1 à 49 salariés ; de 3000€ HT pour 50 à 499 salariés

**POUR** Les entreprises de 1 à 499 salariés, avec au moins 1 an d'existence

**CONTACT** Votre conseiller régional Bpifrance

**EN SAVOIR + :** <https://diag.bpifrance.fr/diag-adaptation>



## Diagnostic eau

**STRUCTURE** CMA

**DESCRIPTION** Un accompagnement de votre entreprise pour proposer des solutions de réduction de votre consommation d'eau : visite sur site, diagnostic, plan d'actions visant -20 % de consommation, et suivi à un an.

€ Gratuit

**POUR** Entreprises de commerce et d'artisanat

**CONTACT** Votre conseiller CMA

**EN SAVOIR + :** <https://www.cma-auvergnerhonealpes.fr/catalogue/realiser-le-bilan-de-vos-consommations-deau/>



## Accompagnement technique sur les eaux pluviales et les rejets toxiques

**STRUCTURE** Métropole de Lyon

**DESCRIPTION** Les services de la Métropole de Lyon peuvent :

- apporter un accompagnement technique et des conseils sur les projets de désimperméabilisation et de déconnexion des eaux pluviales. Attention : ce dispositif ne se substitue pas à un bureau d'études ;
- réaliser un diagnostic réglementaire de l'établissement sur le volet assainissement, et accompagner techniquement et financièrement (sous réserve d'éligibilité) l'établissement vers sa mise en conformité.

€ Gratuit

**POUR** Toutes les entreprises

**CONTACT** Jonas Le Metayer,  
Chargé de projet Ville perméable  
villepermeable@grandlyon.com  
Sabesan Sabaratnam,  
Responsable unité Prévention rejets toxiques  
ssabaratnam@grandlyon.com

**EN SAVOIR + :** [https://www.grandlyon.com/fileadmin/user\\_upload/media/pdf/eau/assainissement/reglement-assainissement-collectif.pdf](https://www.grandlyon.com/fileadmin/user_upload/media/pdf/eau/assainissement/reglement-assainissement-collectif.pdf)



## Marathon de la biodiversité

**STRUCTURE** Métropole de Lyon

**DESCRIPTION** Un dispositif qui vise la création et la restauration de 42 km de haies, de ripisylves et de 42 mares d'ici 2027 sur le territoire métropolitain.

Il permet de financer à 100 % la création ou la restauration d'infrastructures écologiques sur des terrains publics ou privés situés dans les zones éligibles de la trame turquoise.

Vous pouvez donc bénéficier d'un financement et d'un accompagnement technique pour votre aménagement (plantation de haie, création d'une mare...).

€ Prise en charge à 100 % du coût d'investissement initial

**POUR** Les entreprises situées sur les zones éligibles

**CONTACT** Danny Lebreton,  
Chargé de mission chez Arthropologia,  
dlebreton@arthropologia.org

**EN SAVOIR + :** <https://www.grandlyon.com/services/appel-a-projet-marathon-de-la-biodiversite>



## Aides de l'Agence de l'eau Rhône Méditerranée Corse

**STRUCTURES** Métropole de Lyon et Agence de l'eau Rhône Méditerranée Corse

**DESCRIPTION** Des aides financières permettant d'agir :

- par la déconnexion des eaux pluviales des réseaux d'assainissement (infiltration) : études de conception, travaux ;
- par la réduction des pollutions industrielles : études et travaux.

€ Déconnexion des eaux pluviales : pour les projets supérieurs à 10 000 €HT, prise en charge de 40 à 60 % des montants, plafonnée à 50 €HT par m<sup>2</sup> déconnecté.

Réduction des pollutions industrielles : pour les projets supérieurs à 8 000 €, prise en charge de 40 à 70 %.

**POUR** Toutes les entreprises

**CONTACT** contact.lyon-sve@eaurmc.fr ;  
villepermeable@grandlyon.com pour les aides à la déconnexion ;  
rnd@grandlyon.com pour les aides à la réduction des pollutions industrielles

**EN SAVOIR + :** [https://www.eaurmc.fr/jcms/fbe\\_6195/fr/acteurs-economiques-industriels-hydroelectriciens-pme-pmi-l-agence-soutient-vos-efforts-pour-reduire-votre-empreinte-et-innover](https://www.eaurmc.fr/jcms/fbe_6195/fr/acteurs-economiques-industriels-hydroelectriciens-pme-pmi-l-agence-soutient-vos-efforts-pour-reduire-votre-empreinte-et-innover)

# Mobilité





## Agence des Mobilités

**STRUCTURE** Métropole de Lyon

**DESCRIPTION** Des experts mobilité, disponibles pour offrir un service de conseil personnalisé. Leur mission : trouver la ou les solutions les plus adaptées à chaque situation.

Vous pouvez bénéficier d'un rendez-vous pour :

- établir un diagnostic des déplacements récurrents ;
- être orienté(e) vers les aides ou dérogations disponibles ;
- découvrir et expérimenter des solutions de mobilité alternatives.

€ Gratuit

**POUR** Toutes les entreprises

**CONTACT** <https://demarches.toodego.com/zfe/prise-de-rdv-agence-de-mobilite/>

**EN SAVOIR + :** <https://toodego.com/agencedesmobilites>



## Démarche de mobilité durable en entreprise

**STRUCTURE** Métropole de Lyon

**DESCRIPTION** Un guide et un site web pour offrir des ressources et informations aux employeurs engagés dans une démarche de mobilité durable : trajets domicile/travail, déplacements professionnels et logistique. Les nombreux outils qui y sont listés permettent de répondre aux enjeux autour de :

- la sensibilisation des salariés ;
- l'organisation du travail ;
- l'aménagement et l'équipement des locaux ;
- les services destinés aux salariés ;
- les aides et incitations financières par et pour l'employeur et aussi les salariés ;
- la valorisation de la marque employeur.

€ Gratuit

**POUR** Pour tous les employeurs et leurs salariés

**CONTACT** [mobilite-entreprise@grandlyon.com](mailto:mobilite-entreprise@grandlyon.com)

**EN SAVOIR + :** <https://mobilites.grandlyon.com/employeur>



## Plans de mobilité employeur commun

**STRUCTURE** Métropole de Lyon

**DESCRIPTION** Un accompagnement et des ressources pour la mise en place des plans de mobilité employeur et interentreprises, afin d'optimiser les déplacements liés à l'activité des entreprises, avec un accent sur les déplacements domicile-travail.

€ Gratuit

**POUR** Toutes les entreprises

**CONTACT** [mobilite-entreprise@grandlyon.com](mailto:mobilite-entreprise@grandlyon.com)

**EN SAVOIR + :** <https://mobilites.grandlyon.com/employeur>



## Aides à l'acquisition de véhicules propres pour le transport de marchandises

**STRUCTURE** Métropole de Lyon

**DESCRIPTION** Une subvention qui soutient les entreprises dans l'acquisition de véhicules utilitaires légers propres/poids lourds propres/tripoteurs à assistance électrique (GNV-GNL, électrique, hydrogène), dans le cadre de la Zone à faibles émissions (ZFE).

€ Aide variable selon la catégorie de véhicule, l'énergie utilisée, la localisation de l'entreprise, cumulable avec les aides de l'État.

**POUR** Les microentreprises, PME et associations du territoire de la Métropole de Lyon

**CONTACT** <https://demarches.toodego.com/zfe/prise-de-rdv-agence-de-mobilite/>

**EN SAVOIR + :** <https://zfe.grandlyon.com>



## € Réduction des dépenses liées aux opérations logistiques

**STRUCTURE** La Fabrique de la Logistique

**DESCRIPTION** Le Programme CEE Marguerite vise à générer des économies d'énergie en aidant les artisans et commerçants à optimiser leurs déplacements professionnels. Destinés aux travailleurs en compte propre (c'est-à-dire ceux qui effectuent eux-mêmes leurs opérations d'approvisionnement, de livraison, d'évacuation de déchets avec leur propre véhicule), ce programme les encourage à adopter des pratiques logistiques mutualisées ou plus sobres.

€ Gratuit

**POUR** Les artisans et commerçants détenteurs de véhicules thermiques utilisés en propre (entreprises de moins de 20 salariés)

**CONTACT**

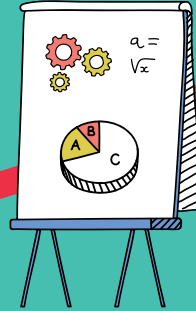
Laura Breyse,  
coordinatrice territoriale programme  
Marguerite  
labreyse@grandlyon.com

**EN SAVOIR + :**

<https://www.programme-marguerite.fr/>



# Diagnostics, formations et financements divers





## Kelimpact

**STRUCTURE** Métropole de Lyon

**DESCRIPTION** Un outil en ligne mis à disposition des entreprises pour évaluer leur impact sur le territoire, du point de vue de 4 impacts (viabilité environnementale, inclusion & justice sociale, soutenabilité économique, santé & bien-être au travail) et 2 leviers (gouvernance & coopérations, activité à impact). Des préconisations sont proposées en fin de questionnaire pour que les entreprises puissent travailler à améliorer leur impact territorial.

€ Gratuit

**POUR** Toutes les entreprises

**CONTACT** Thibaut Banière,  
Chef de projet Impact,  
tbaniere@grandlyon.com

**EN SAVOIR + :** <https://kelimpact.grandlyon.com>



## Impactomètre

**STRUCTURE** Bpifrance Université

**DESCRIPTION** Un outil en ligne d'autoévaluation de la maturité des entreprises face aux enjeux RSE du monde actuel. Il permet d'obtenir un diagnostic personnalisé afin d'établir la maturité de l'entreprise en termes de RSE et des recommandations de services et de formations.

€ Gratuit

**POUR** Toutes les entreprises

**CONTACT** Votre conseiller régional Bpifrance

**EN SAVOIR + :** <https://www.bpifrance-universite.fr/formation/mon-impactometre/>



## E-Parcours Transition énergétique et écologique (TEE)

**STRUCTURE** Bpifrance Université

**DESCRIPTION** Une formation en ligne de 20 heures pour mesurer l'impact de l'activité sur l'environnement, comprendre ce qu'est la transition énergétique et écologique (TEE) et l'appliquer dans l'entreprise. Ce cursus est complété en continu avec de nouvelles formations.

€ Gratuit

**POUR** Toutes les entreprises

**CONTACT** Votre conseiller régional Bpifrance

**EN SAVOIR + :**

<https://www.bpifrance-universite.fr/formation/e-parcours-transition-energetique-et-ecologique/>



## Formation sur la commande publique

**STRUCTURE** Métropole de Lyon

**DESCRIPTION** La Métropole organise des sessions de formation adaptées aux entreprises de l'ESS et aux TPE/PME pour les aider à mieux appréhender les règles de la commande publique, répondre à un marché et l'exécuter.

€ Gratuit

**POUR** Les entreprises de l'ESS et les TPE/PME

**CONTACT** [dpiaf-achats@grandlyon.com](mailto:dpiaf-achats@grandlyon.com)

**EN SAVOIR +** sur la démarche du schéma de promotion des achats responsables :  
<https://www.grandlyon.com/actions/le-schema-de-promotion-des-achats-responsables-spar>



## MOOC « Comprendre la crise écologique pour réinventer l'entreprise »

**STRUCTURE** ADEME Formation

**DESCRIPTION** Une formation d'une durée de 10 heures, qui permet d'appréhender et de comprendre les enjeux de l'urgence écologique, et d'identifier les leviers d'action en entreprise.

Elle se structure en 5 parties :

- comprendre la crise écologique ;
- comprendre les liens entre notre modèle socio-économique et la crise écologique ;
- transformer l'entreprise pour la transition écologique ;
- passer à l'action pour la transition écologique ;
- l'entreprise à visée régénérative.

€ Gratuit

**POUR** Toutes les entreprises

**CONTACT** [contact@cddd.fr](mailto:contact@cddd.fr)

**EN SAVOIR + :** <https://www.cddd.fr/mooc-comprendre-crise-ecologique-reinventer-entreprise-c3d-pre/>



## Prestataires de l'accompagnement à la transformation durable des entreprises

**STRUCTURE** Métropole de Lyon

**DESCRIPTION** Une liste, non exhaustive, de prestataires (conseil, audit, ingénierie) en capacité d'accompagner les entreprises dans leur transformation durable. Les acteurs référencés ont répondu à l'appel à manifestation d'intérêt « Acteurs de l'accompagnement à la transformation durable des entreprises » lancé par la Métropole de Lyon. Le référencement est actualisé chaque année.

€ Gratuit

**POUR** Toutes les entreprises

**CONTACT** [transformationdurable@grandlyon.com](mailto:transformationdurable@grandlyon.com)

**EN SAVOIR + :** <https://business.onlylyon.com/actualites/article/publication-annuaire-des-acteurs-de-l-accompagnement-a-la-transformation-durable-des-entreprises-metropole-de-lyon>



## Conseil en « stratégie environnement »

**STRUCTURES** Invest EU et Bpifrance

**DESCRIPTION** Un dispositif pour repenser la stratégie de l'entreprise dans un monde bas carbone en embarquant ses salariés. La démarche (13 jours) vise à :

- renforcer les compétences des collaborateurs sur les enjeux de la transition ;
- définir une ébauche de raison d'être ;
- identifier ses risques de transition et d'adaptation ;
- identifier les opportunités de développement liées à la transition ;
- formaliser et prioriser les actions pour alimenter une feuille de route stratégique.

€ Reste à charge de 5000 € HT pour l'entreprise

**POUR** Les entreprises avec plus de 10 salariés, un CA annuel de plus de 2 M€ et au moins 3 ans d'existence

**CONTACT** [Accompagnement@bpifrance.fr](mailto:Accompagnement@bpifrance.fr) ou son chargé d'affaires Bpifrance dans sa région

**EN SAVOIR + :** <https://www.bpifrance.fr/catalogue-offres/mission-de-conseil-strategie-environnement>



## Appel à projets Transition écologique des entreprises

**STRUCTURE** Métropole de Lyon

**DESCRIPTION** Un appel à projets pour cofinancer les projets d'investissement des entreprises qui réduisent l'impact environnemental de leurs systèmes de production. Les projets soutenus peuvent par exemple porter sur l'amélioration de l'efficacité énergétique d'une ligne de production, la transition vers un procédé de fabrication plus sobre, l'optimisation d'un outil de production pour réduire ses impacts environnementaux ou encore l'acquisition de systèmes de pilotage ou d'outils de mesure.

€ Jusqu'à 50 % du montant (maxi de 40 000 €)

**POUR** Les TPE, PME et ETI patrimoniales. AAP ouvert jusqu'au 1<sup>er</sup> mai 2025

**CONTACT** [aaptransition@grandlyon.com](mailto:aaptransition@grandlyon.com)

**EN SAVOIR + :** <https://www.grandlyon.com/services/appels-a-projets/appel-a-projets-transition-ecologique-des-entreprises>

## € Tremplin pour la transition écologique des PME

**STRUCTURE** ADEME

**DESCRIPTION** Un dispositif qui soutient le financement d'investissements et des études concernant la décarbonation, l'écoconception, l'économie circulaire et la gestion des déchets, ou la mobilité durable.

€ Montant de l'aide dépendant du projet

**POUR** Toutes les TPE et PME. Les projets doivent faire partie de la liste des actions éligibles.

**CONTACT** Passer par la plateforme Agir

**EN SAVOIR + :** <https://agirpourlatransition.ademe.fr/entreprises/aides-financieres/2025/tremplin-transition-ecologique-pme>

## € Volontariat Territorial en Entreprise (VTE) Vert

**STRUCTURE** Bpifrance

**DESCRIPTION** Un dispositif d'accompagnement pour le recrutement sur des missions de transition énergétique et écologique comme :

- des process industriels ou logistiques plus durables ;
- la réduction de l'impact environnemental de produits ou services existants ;
- des actions sur la biodiversité, la réduction des émissions de gaz à effet de serre, etc. ;
- le développement d'innovations produits ou services.

€ Aide financière jusqu'à 8 000 €

**POUR** Pour les PME ou ETI et pour un recrutement sur un poste à responsabilité ayant un impact concret sur la transition énergétique et écologique (TEE), à partir du niveau bac + 3, pour un contrat d'une durée minimum d'un an.

**CONTACT** Votre conseiller régional Bpifrance

**EN SAVOIR + :** <https://www.vte-france.fr/aide-vte-vert/>





De nombreuses autres ressources existent, proposées par les différents partenaires institutionnels.

**Retrouvez toutes leurs propositions sur leurs portails respectifs :**

#### **ADEME**

GUIDES ET PUBLICATIONS  
<https://librairie.ademe.fr/>

FORMATIONS  
<https://formations.ademe.fr/accueil.html>

AIDES PUBLIQUES PAR TYPE DE PROJET  
<https://mission-transition-ecologique.beta.gouv.fr/>

AUTRES AIDES POUR LES TPE/PME  
<https://agirpourlatransition.ademe.fr/entreprises/aides-financieres>

#### **ALEC Lyon**

<https://www.alec-lyon.org/services/animations-et-sensibilisation/>

#### **Bpifrance**

<https://www.bpifrance.fr/taxonomy/term/1076>

#### **Chambre de commerce et d'industrie (CCI)**

<https://www.lyon-metropole.cci.fr/votre-besoin/accompagnement-developpement-durable>

#### **Chambre des métiers et de l'artisanat (CMA)**

<https://www.cma-auvergnerhonealpes.fr/gerer-et-developper/transition-ecologique-les-enjeux-pour-votre-entreprise/#economie>

#### **Métropole de Lyon**

<https://business.onlylyon.com/nos-services/transformer-son-entreprise-transition-ecologique>

#### **Région Auvergne-Rhône-Alpes**

<https://www.auvergnerhonealpes.fr/aides>

# Des collectifs locaux pour développer des projets à impact positif



## LES PÔLES DE COMPÉTITIVITÉ, CLUSTERS ET RÉSEAUX SUR LE TERRITOIRE DE LA MÉTROPOLE

### Ici Agrifood

**DESCRIPTION** Une communauté engagée dans l'innovation à impact positif sur toute la filière alimentation en Auvergne-Rhône-Alpes. L'objectif est de favoriser les échanges entre start-ups agrifood et acteurs de la filière à travers différents formats de rencontre : l'apéro annuel, les rendez-vous B2Biz For Start-ups, les trophées et les rencontres ciblées entre entreprises et start-ups.

**CONTACT** Guillaume Eynard,  
Responsable du service Filières de la Transition,  
geynard@grandlyon.com

**EN SAVOIR + :** <https://www.iciagrifood.com/>

### AXELERA Le Pôle de compétitivité chimie et environnement

Un réseau de 420 membres de la filière chimie, environnement et industrie de procédés : producteurs de produits chimiques et matériaux, équipementiers de l'industrie, services à l'industrie (conception et optimisation des procédés, réglementation, efficacité énergétique, décarbonation...), services en environnement (monitoring et traitement de l'eau, de l'air, des sols et gestion des déchets). La chimie et les éco-industries sont associées pour une société plus durable et responsable.

**CONTACT** Métropole de Lyon :  
Guillaume Eynard,  
Responsable du service Filières de la Transition,  
geynard@grandlyon.com

**EN SAVOIR + :** [www.axelera.org](http://www.axelera.org)

### CARA European Cluster for Mobility Solutions – Le Pôle de compétitivité de la mobilité

Plus de 430 membres fédérés dans un collectif au service de l'accompagnement de la mutation des systèmes de transport de personnes et de marchandises en milieu urbain, autour de 6 filières (automobile, véhicule lourd, vélo, ferroviaire, fluvial, transport par câble). CARA accompagne tout particulièrement le développement du vélo et des micromobilités de plus de 110 entreprises sur toute la chaîne de valeur sur le territoire métropolitain.

**CONTACT** Métropole de Lyon :  
Guillaume Eynard,  
Responsable du service Filières de la Transition,  
geynard@grandlyon.com

**EN SAVOIR + :** [www.cara.eu/](http://www.cara.eu/)

### Cluster Éco-Bâtiment

Le cluster Éco-Bâtiment est un réseau réunissant en région 240 professionnels spécialistes de la performance énergétique et environnementale des bâtiments. Il déploie à destination de ses adhérents une offre de services qui vise à structurer la filière de l'éco-bâtiment et à stimuler le développement économique des acteurs de la rénovation et de la construction durable et bas-carbone.

**CONTACT** Métropole de Lyon :  
Vincent Piotrowski,  
Chef de projet Bâtiment durable,  
vp Piotrowski@grandlyon.com

**EN SAVOIR + :** <https://www.ecobatiment-cluster.fr/>



## Cluster Lumière

160 membres représentant toute la chaîne de valeur de la lumière et de l'éclairage regroupés afin de répondre aux multiples enjeux : la transition écologique par la sobriété énergétique, le respect de l'environnement et de la biodiversité ; le développement des nouveaux usages de la lumière, les nouveaux métiers associés.

**CONTACT** Métropole de Lyon :  
Guillaume Eynard,  
Responsable du service Filières de la Transition,  
geynard@grandlyon.com

**EN SAVOIR + :** [www.clusterlumiere.com](http://www.clusterlumiere.com)

## La Communauté du Coq Vert

Une communauté, animée par Bpifrance, de dirigeants convaincus de la nécessité d'agir et déjà engagés dans la transition écologique et énergétique. Elle a vocation à favoriser le partage d'expertise entre entrepreneurs engagés avec :

- une bibliothèque de ressources et du contenu de formation en partenariat avec les Mines ParisTech ;
- des webinaires et des événements locaux et nationaux.

**CONTACT** [coqvert@bpifrance.fr](mailto:coqvert@bpifrance.fr)

**EN SAVOIR + :** <https://www.bpifrance.fr/communaute-du-coq-vert>

## Fibois 69

Fibois 69 est l'interprofession qui fédère les acteurs économiques et techniques de la filière Forêt-Bois, des forestiers aux architectes, pour promouvoir les usages du bois et leurs métiers et faire de cette ressource locale et durable un matériau pertinent de la transition énergétique.

Fibois 69 regroupe 150 entreprises de la filière et porte un plan d'actions essentiellement axé sur la promotion du bois auprès de différentes cibles (particuliers, professionnels, collégiens), le conseil technique aux acteurs de la construction et la participation à l'animation de la filière du bâtiment durable.

**CONTACT** Métropole de Lyon :  
Vincent Piotrowski,  
Chef de projet Bâtiment durable,  
vpiotrowski@grandlyon.com

**EN SAVOIR + :** <https://www.fibois69.org>

## Oïkos

Oïkos est une association implantée en région lyonnaise depuis 1991, qui a pour objet de promouvoir et de développer la construction et la rénovation écologique du patrimoine bâti, dans le respect de l'environnement et de la santé des individus. Elle encourage le recours à des matériaux issus de ressources naturelles et de filières courtes et locales, et le développement des savoir-faire. Dotée d'un réseau de 130 membres adhérents, l'association déploie en particulier une offre de formations techniques à destination des particuliers et des professionnels souhaitant développer leurs compétences sur la mise en œuvre de matériaux écologiques.

**CONTACT** Métropole de Lyon :  
Vincent Piotrowski,  
Chef de projet Bâtiment durable,  
vpiotrowski@grandlyon.com

**EN SAVOIR + :** <https://oikos-ecoconstruction.com>

## La Ruche Industrielle

La Ruche Industrielle est un collectif composé d'entreprises industrielles de différents secteurs, de grandes écoles et de la Métropole de Lyon, qui se rassemblent pour accélérer leur transformation.

Au cœur d'un lieu physique implanté au cœur du site USIN, le collectif agit pour transformer les hommes et les organisations, opérer les transformations digitales des usines et rendre l'industrie plus durable et circulaire.

**CONTACT** [caroline.felix@larucheindustrielle.fr](mailto:caroline.felix@larucheindustrielle.fr)

**EN SAVOIR + :** <https://larucheindustrielle.fr/fr/>

## Techtera Le Pôle de compétitivité de la filière textile

270 adhérents dans ce pôle de compétitivité incarnant toute la chaîne de valeur de l'industrie du textile technique et matériaux souples autour de 3 enjeux : les matériaux intelligents et à hautes performances, l'économie circulaire et l'efficacité des ressources, l'usine du futur.

**CONTACT** Métropole de Lyon :  
Guillaume Eynard,  
Responsable du service Filières de la Transition,  
geynard@grandlyon.com

**EN SAVOIR + :** <https://www.techtera.org>

## Tenerrdis – le Pôle de compétitivité de la transition énergétique

230 membres au service de la production d'énergie renouvelable et de la décarbonation du mix énergétique, du stockage et de la conversion d'énergie, de l'efficacité énergétique des bâtiments et de l'industrie, et des solutions numériques pour les systèmes énergétiques.

**CONTACT** Métropole de Lyon :  
Guillaume Eynard,  
Responsable du service Filières de la Transition,  
geynard@grandlyon.com

**EN SAVOIR + :** [www.tenerrdis.fr](http://www.tenerrdis.fr)

## Unitex

L'Unitex Auvergne-Rhône-Alpes (Union interentreprises textile Auvergne-Rhône-Alpes) fédère et représente les entreprises de la filière textile régionale : start-ups, créateurs, transformateurs de fils, tisseurs, tricoteurs, ennoblisseurs, convertisseurs, éditeurs, confectionneurs et assembleurs.

**CONTACT** Métropole de Lyon :  
Guillaume Eynard,  
Responsable du service Filières de la Transition,  
geynard@grandlyon.com

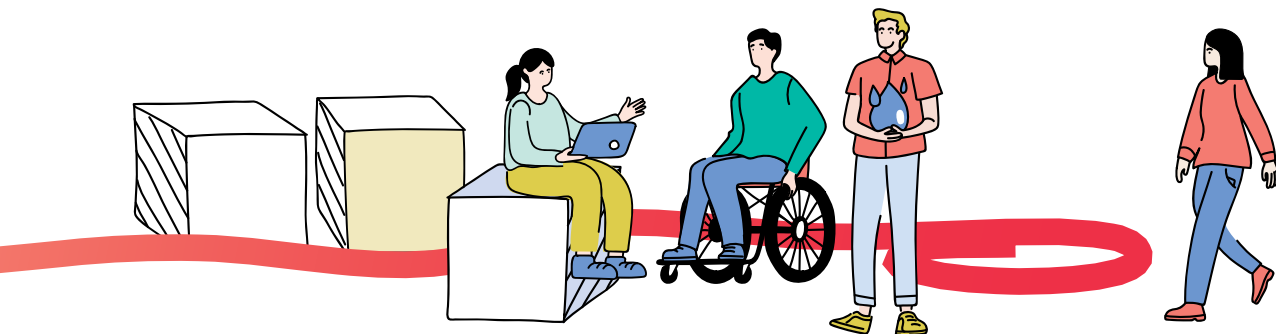
**EN SAVOIR + :** <https://www.unitex.fr>

## VAD – Ville & Aménagement Durable

Ce réseau de professionnels du bâtiment et de l'aménagement durable en Auvergne-Rhône-Alpes regroupe plus de 460 adhérents : collectivités, bailleurs sociaux, promoteurs, aménageurs, programmistes, urbanistes, paysagistes, architectes, bureaux d'études/conseils, entreprises/fabricants, etc. Il déploie un programme d'actions basé sur le partage d'expérience de ses membres, pour innover, partager, mettre en réseau, faire rayonner et préparer la filière aux standards de demain.

**CONTACT** [contact@ville-amenagement-durable.org](mailto:contact@ville-amenagement-durable.org)

**EN SAVOIR + :** <https://www.ville-amenagement-durable.org/>



## LES COLLECTIFS ANIMÉS PAR LA MÉTROPOLE AUTOUR DES THÉMATIQUES DE TRANSITION

### Le Club solaire

Un club pour outiller et mettre en réseau les porteurs de projets de production solaire pour qu'ils concrétisent et réussissent plus rapidement leur projet. Il favorise la mise en synergie, la coopération et l'entraide entre acteurs, dans le but de capitaliser, valoriser et partager des outils et méthodes opérationnels (veille, benchmark, analyses, études, guides, fiches actions...). Il réunit l'ensemble des acteurs économiques du territoire (porteurs de projets de développement de centrales solaires dont les collectivités et les bailleurs sociaux, acteurs économiques de la filière solaire, représentants des acteurs économiques).

**CONTACT** [clubsolaire@grandlyon.com](mailto:clubsolaire@grandlyon.com)

**EN SAVOIR + :** <https://plan-climat.grandlyon.com/plan-climat/rejoignez-nous/le-club-solaire-de-la-metropole-de-lyon/>

### La communauté du Manifeste pour une industrie qui se transforme

Lancé en septembre 2021, et déjà signé par 150 acteurs industriels, le « Manifeste pour une industrie qui s'engage et se transforme pour l'environnement » fédère et anime un collectif d'industriels engagés autour de 5 axes :

- accueillir les activités industrielles sur le territoire de la Métropole ;
- identifier et réduire les risques industriels de leurs activités ;
- agir pour la réduction de l'empreinte énergétique et environnementale de l'industrie ;
- créer des emplois et informer les habitants des opportunités dans l'industrie ;
- coopérer entre acteurs industriels et territoires.

**CONTACT** Métropole de Lyon :  
Franck Simon, Chef de projet Industrie,  
[frsimon@grandlyon.com](mailto:frsimon@grandlyon.com)

**EN SAVOIR + :** <https://business.onlylyon.com/actualites/article/manifeste-metropole-lyon-collectif-entreprises-transformation-industrie-environnement>

### La communauté des entrepreneuses et entrepreneurs circulaires

Depuis plusieurs années, la Métropole a fédéré une communauté de plus de 200 entrepreneuses et entrepreneurs porteurs de projets économiques circulaires. Textile, mobilité, aménagement, bâtiment, alimentation, numérique, culture, déchets... toutes les filières sont concernées ! La Métropole accompagne ces entreprises à travers ses appels à projets, la mise à disposition de locaux, des subventions, la mise en relation et le partage d'informations. Cette communauté se fédère aussi à travers le programme Les Boucles qui propose des temps collectifs ouverts à toutes et tous !

**CONTACT** Pour s'inscrire à la newsletter de la communauté, contacter l'adresse suivante : [transformationdurable@grandlyon.com](mailto:transformationdurable@grandlyon.com)

**EN SAVOIR + :** [https://www.grandlyon.com/fileadmin/user\\_upload/media/pdf/espace-presse/cp/2023/20230621\\_cp\\_deuxieme-rencontres-entreprises.pdf](https://www.grandlyon.com/fileadmin/user_upload/media/pdf/espace-presse/cp/2023/20230621_cp_deuxieme-rencontres-entreprises.pdf)

## La communauté du « Pacte pour l'impact »

Rejointe par cinquante acteurs de la Vallée de la Chimie, la communauté signataire du « Pacte pour l'impact » fait vivre une nouvelle gouvernance de la Vallée de la Chimie en réinventant le dialogue entre acteurs publics et privés autour de 3 axes de coopération : réduire l'empreinte environnementale des activités industrielles ; augmenter l'impact territorial ; équilibrer la relation ville-industrie. Cette nouvelle stratégie vise à fédérer l'écosystème autour d'une vision de l'industrie éco-efficente valorisante, ancrée et connectée à son territoire dans une trajectoire bas carbone.

**CONTACT** Métropole de Lyon :  
mission\_vdc@grandlyon.com

**EN SAVOIR + :** <https://lyonvalleedelachimie.fr/piloter-animer-strategie-territoire>

## La plateforme des acteurs du BTP

Cette plateforme est un lieu de dialogue permanent entre la Métropole et les acteurs de la filière de la construction depuis 2021. Elle s'adresse à l'ensemble des représentants de la chaîne de valeur de la filière : maîtres d'ouvrage (aménageurs, collectivités, bailleurs sociaux, promoteurs...), maîtres d'œuvre (urbanistes, programmistes, architectes, paysagistes, bureaux d'études, certificateurs) et entreprises de la construction (fabricants, distributeurs, installateurs, entreprises de mise en œuvre, fédérations et autres associations « têtes de réseau »).

Elle porte un programme de travail annuel pour aborder des thématiques à enjeux : économie circulaire (déchets, réemploi), matériaux (biosourcés, géosourcés, bas carbone), etc. Sa vocation est d'être à la fois un lieu d'écoute des problématiques de la filière et de co-construction des politiques publiques métropolitaines en faveur de la transition du secteur du BTP.

**CONTACT** Métropole de Lyon :  
Vincent Piotrowski,  
Chef de projet Bâtiment durable,  
vp Piotrowski@grandlyon.com

**EN SAVOIR + :**  
<https://transition-btp.grandlyon.com>

## Le collectif numérique responsable

La Métropole anime un collectif d'une dizaine de structures locales engagées dans le reconditionnement de matériel informatique (PC, portables, tablettes, smartphones...) et aide à structurer cette filière en pleine croissance. Toute la chaîne de valeur est réunie : achat de matériel (professionnels ou particuliers), récupération, réparation, réemploi, reconditionnement, recyclage, ventes (professionnels ou particuliers), accompagnement au numérique pour les particuliers.

**CONTACT** Sylvain lafrate,  
Responsable de la Filière numérique responsable,  
siafrate@grandlyon.com

**EN SAVOIR + :** <https://business.onlylyon.com/decouvrir-lyon/secteurs-activites/numerique-tic#c11220>

## Transformation Numérique Régionale

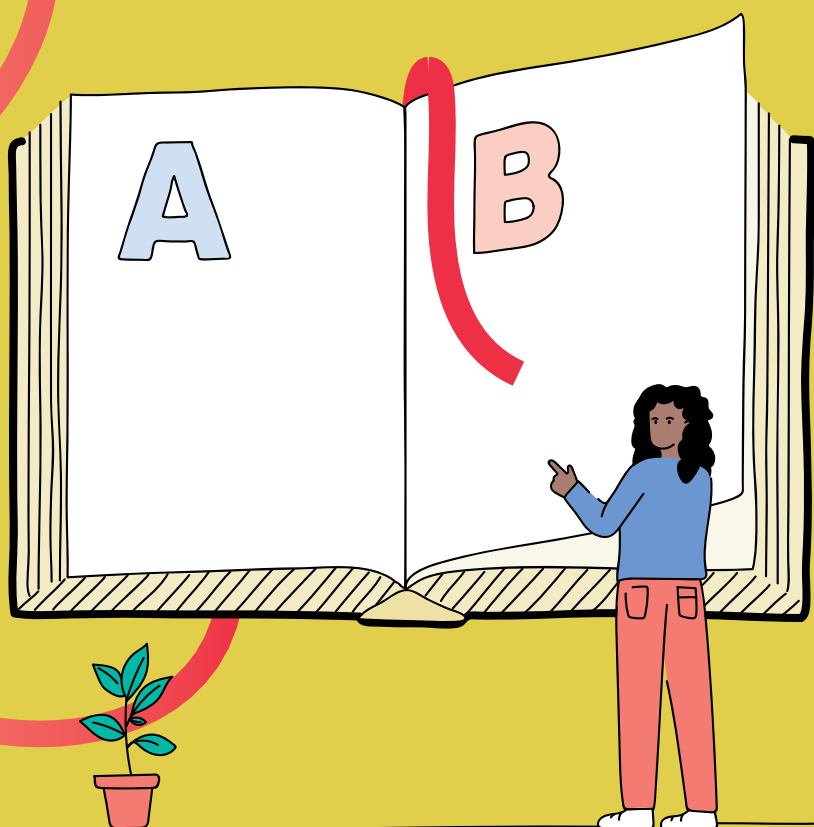
Transformation Numérique des Entreprises est un programme opéré par l'ENE (Experts du Numérique en Entreprises), qui offre un accompagnement personnalisé pour soutenir les entreprises industrielles de la Métropole de Lyon dans leur transformation numérique et environnementale.

**CONTACT** Sylvain lafrate,  
Responsable de la Filière numérique responsable,  
siafrate@grandlyon.com

**EN SAVOIR + :** <https://www.ene.fr/agir/>

## Petit lexique de la transition écologique des entreprises

La transition écologique passe également par une transformation de notre culture économique, et par là même d'une partie de notre vocabulaire, qui se voit enrichi de nouveaux termes.



## ADEME

L'Agence de la transition écologique (ADEME) est un établissement public à caractère industriel et commercial (EPIC) sous la tutelle des ministères de la Transition écologique et de la Cohésion des territoires, de la Transition énergétique et de l'Enseignement supérieur et de la Recherche. Elle est le principal opérateur de l'État en matière de transition écologique.

## AGENCE LOCALE ÉNERGIE CLIMAT (ALEC)

L'ALEC Lyon est une association qui œuvre en faveur de modes de vie, de décisions et d'actions bas carbone, sobres en énergie, en eau et en ressources. Elle mobilise, conseille et accompagne les habitants, les décideurs et les professionnels du territoire de la Métropole de Lyon. Elle a notamment comme objectifs d'aider à construire et à réhabiliter des bâtiments performants en énergie ou encore de contribuer au développement des énergies renouvelables.

## ANALYSE CYCLE DE VIE (ACV)

L'analyse du cycle de vie est l'outil le plus abouti en matière d'évaluation globale et multicritère des impacts environnementaux. Cette méthode normalisée permet de mesurer les effets quantifiables de produits ou de services sur l'environnement.

## BILAN CARBONE

La réalisation d'un bilan d'émissions de gaz à effet de serre (bilan GES) a pour but d'évaluer la quantité de gaz à effet de serre dans l'atmosphère issue des activités humaines et en particulier des entreprises. Pour réaliser un bilan GES, les entreprises doivent analyser les émissions de GES émanant de leur périmètre d'activité et de celui de tiers. Trois grandes familles de périmètre (appelées les scopes) sont distinguées : les scopes 1, 2 et 3. Le scope 1 représente les émissions directes de GES produites par l'entreprise.

Le scope 2 correspond aux émissions indirectes liées à l'énergie, mais qui ne sont pas produites directement sur le site de l'entreprise. Et enfin le scope 3 est lié aux émissions indirectes qui ne sont pas sous le contrôle de l'entreprise.

## DÉCONNEXION DES EAUX PLUVIALES

La déconnexion, parfois obligatoire, consiste à infiltrer les eaux pluviales là où elles tombent afin de ne plus les rejeter dans le réseau d'assainissement. Cela permet de désengorger ce dernier, de limiter la pollution des milieux aquatiques, de réduire le risque d'inondation ainsi que d'alimenter les sols en eau. Cela passe par une variété de solutions (noues, jardins de pluie, bassins d'infiltration, etc.).

## DÉSIMPÉRMÉABILISATION

L'imperméabilisation des sols correspond au recouvrement d'un sol par un matériau imperméable (tel que l'enrobé ou le béton), qui réduit la capacité d'infiltration de l'eau. La désimpermeabilisation consiste à les remplacer par des surfaces plus perméables et à déconnecter le rejet des eaux pluviales du réseau public. Les solutions végétalisées permettent de lutter contre les îlots de chaleur et d'améliorer le cadre de vie.

## ÉCO-CONCEPTION

L'éco-conception consiste à intégrer la protection de l'environnement dès la conception des biens ou services. Elle a pour objectif de réduire les impacts environnementaux des produits tout au long de leur cycle de vie : extraction des matières premières, production, distribution, utilisation et fin de vie.

## ÉCOLOGIE INDUSTRIELLE ET TERRITORIALE (EIT)

L'EIT est un levier pour mobiliser les acteurs de terrain en faveur de la transition écologique. Elle se concrétise par la mise en commun volontaire de ressources par des acteurs économiques d'un territoire, en vue de les économiser ou d'en améliorer la productivité : partage d'infrastructures, d'équipements, de services, de matières...

## ÉCONOMIE CIRCULAIRE

L'économie circulaire consiste à produire des biens et des services de manière durable en limitant la consommation et le gaspillage des ressources et la production des déchets par la création de boucles de valeur positives, à chaque utilisation ou réutilisation de la matière ou du produit, avant destruction finale.

## ÉCONOMIE DE LA FONCTIONNALITÉ

L'économie de la fonctionnalité est un système privilégiant l'usage plutôt que la vente d'un produit. Ainsi, l'échange économique ne repose plus sur le transfert de propriété de biens, qui restent la propriété du producteur tout au long de son cycle de vie, mais sur le consentement des usagers à payer une valeur d'usage.

## PLAN CLIMAT AIR ÉNERGIE TERRITORIAL (PCAET)

Le PCAET est un outil de planification, à la fois stratégique et opérationnel, qui permet aux collectivités d'aborder l'ensemble de la problématique air-énergie-climat sur leur territoire. Il définit leurs objectifs stratégiques et opérationnels en vue d'atténuer le changement climatique et le programme d'actions à réaliser pour les atteindre.

## PÔLE DE COMPÉTITIVITÉ ET CLUSTERS

Associant entreprises, laboratoires de recherche, centres techniques, établissements de formation et financeurs, les pôles de compétitivité et clusters sont des réseaux thématiques où la coopération

est le maître-mot. Ils proposent à leurs membres une offre de services pour l'accompagnement à l'innovation, le développement d'affaires et l'internationalisation, au profit d'un développement économique responsable et créateur d'emplois durables.

## RESPONSABILITÉ SOCIÉTALE DES ENTREPRISES

La responsabilité sociétale des entreprises (RSE) se définit comme la contribution volontaire des entreprises aux enjeux du développement durable, aussi bien dans leurs activités que dans leurs interactions avec leurs parties prenantes. Elle concerne 3 domaines : environnemental, social et sociétal. Cette dernière sphère s'intéresse aux relations de l'entreprise avec ses partenaires, notamment commerciaux, vues sous l'angle du développement durable.

## ZÉRO ARTIFICIALISATION NETTE (ZAN)

L'objectif de zéro artificialisation nette (ZAN) vise à ralentir et compenser l'artificialisation des sols en France. L'étalement urbain participe en effet de la perte de la biodiversité et du réchauffement climatique du fait de l'allongement des distances domicile-travail moyennes. Ainsi, pour compenser l'artificialisation de certains espaces, il faut déconstruire, dépolluer, désimperméabiliser et reconnecter fonctionnellement les écosystèmes naturels environnants.

## ZONE À FAIBLES ÉMISSIONS (ZFE)

Une ZFE est une zone comportant des voies routières où la circulation des véhicules les plus polluants est restreinte, selon des modalités spécifiques définies par la collectivité. L'objectif est de réduire les émissions de polluants atmosphériques et d'améliorer la qualité de l'air locale, afin de réduire les impacts de la pollution sur la santé des habitants et autres usagers (étudiants, travailleurs, etc.) concernés par la ZFE.

**MÉTROPOLE**

**GRAND LYON**

**VOTRE INTERLOCUTEUR  
MÉTROPOLE DE LYON  
POUR APPROFONDIR  
CES DISPOSITIFS**

Nicolas Leprêtre,  
Chef de projet Transition  
écologique des entreprises  
[transformationdurable@grandlyon.com](mailto:transformationdurable@grandlyon.com)

